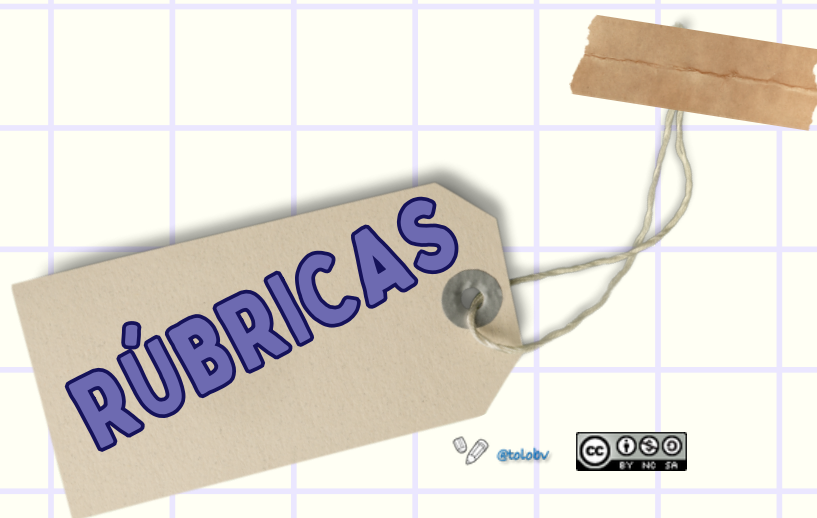


# Descubre y Diseña



@tolobv



Manual de rúbricas para  
jóvenes evaluadores

Tolo Berrocal

# Descubre y Diseña

## Manual de Rúbricas para Jóvenes Evaluadores



### Introducción: Descubriendo el mundo de las rúbricas

Hoy conoceremos el mundo de las rúbricas. Pero... ¿Qué son las rúbricas? Ahora te lo explicamos ¿Alguna vez te has preguntado cómo los profesores evalúan tus proyectos o tareas escolares? Las rúbricas son parte de la respuesta, y la intención de este documento es guiarte a través de su comprensión y aplicación.

### ¿Qué te aporta una rúbrica?

Imagina que estás a punto de empezar un proyecto, tarea o cualquier misión importante para ti. ¿No necesitarías un plano detallado para alcanzar tus metas? Las rúbricas son como esos mapas detallados; son estructuras organizadas que desglosan los elementos clave que deben estar presentes en tu trabajo para alcanzar el éxito. Estas herramientas no solo te proporcionan instrucciones claras, sino que también te ofrecen un panorama completo de lo que se espera de ti.



Una rúbrica es tu guía constante y detallada, que te ayuda a comprender los criterios de evaluación de manera clara. Vamos a intentar hacer desaparecer las incertidumbres o sorpresas: ahora eres el jefe de tu propio aprendizaje.

### Analiza tu funcionamiento

Si alguna vez has deseado entender cómo mejorar tu propio funcionamiento en tareas y proyectos, las rúbricas son la clave. No solo te ofrecen claridad sobre las expectativas, sino que también te enseñan cómo elevar la calidad de tus productos.

Si interiorizas la comprensión y el diseño de las rúbricas, te convertirás en tu propio profesor.

Este manual te guiará a través de los detalles del proceso, proporcionándote las herramientas necesarias para mejorar tu habilidad en la creación y comprensión de rúbricas.



# Descubre y Diseña

## Manual de Rúbricas para Jóvenes Evaluadores



1

### ¿Qué es una rúbrica?

Una rúbrica es como un mapa detallado que te guía a través de la evaluación de tus proyectos o tareas escolares. Es una herramienta especial que se utiliza para explicarte qué deben tener tus trabajos y cómo serán evaluados.

1.1

### Elementos clave de una rúbrica

**Criterios de evaluación:** La rúbrica descompone tu proyecto o tarea en diferentes partes, llamadas criterios. Estos son los aspectos específicos que los profesores observan al evaluar tu trabajo, como la claridad de tus ideas, la organización y la precisión.

**Instrucciones detalladas:** Además de los criterios y niveles, una rúbrica proporciona instrucciones detalladas para cada parte de tu proyecto o tarea. Estas instrucciones te dicen exactamente qué se espera en cada nivel y te ayudan a entender cómo mejorar.

PIRÁMIDE	DIBUJOS	LETRA	INFORMACIÓN	CREATIVIDAD	LIMPIEZA Y ORTOGRAFÍA
	Los dibujos deben: - Tener una buena figura - Estar bien rellenos. - Bien perfilados - Tienen detalles	La letra debe ser: - Comprensible por todos. - Atractiva. - Tener el tamaño y forma correctos.	Mi trabajo debe contener: - ¿Desde va cada alimento y por qué? - Cada cuánto se tiene que comer cada alimento. - Qué fuente de energía contiene. - Hábitos saludables.	Mi trabajo es atractivo, original y único.	Los puntos de suciedad y faltas de ortografía que tiene mi trabajo.
5	Todos los dibujos de mi pirámide tienen una buena figura, están bien espaciados, tienen detalles y están perfilados.	La letra cumple con todos los puntos importantes.	Mi trabajo contiene toda la información clave y esa información es correcta.	Todas las ideas de mi trabajo han sido pensadas para yo y no se han realizado en las otras tareas.	Mi trabajo no tiene puntos de suciedad ni faltas de ortografía.
4	La mayoría de los dibujos de mi pirámide tienen una buena figura, están bien espaciados y tienen detalles.	La letra es comprensible para todos, pero no tiene el tamaño y forma correctos.	Mi trabajo contiene información incorrecta o carece de uno de los puntos claves.	Una de mis ideas ha sido inspirada por una persona, en internet o porque la he visto en algún sitio.	Mi trabajo tiene un punto de suciedad o falta de ortografía.
3	La mitad de los dibujos de mi pirámide tienen una buena figura, están bien espaciados y tienen detalles.	La letra es comprensible para todos, pero no tiene el tamaño y forma correctos y no es atractiva.	Mi trabajo contiene información incorrecta o carece de dos de los puntos claves.	Dos de mis ideas han sido inspiradas por otra persona, en internet o porque la he visto en algún sitio.	Mi trabajo tiene dos puntos de suciedad o faltas de ortografía.
2	Menos de la mitad de los dibujos de mi pirámide tienen una buena figura, están bien espaciados y tienen detalles.	La letra no es comprensible para todos.	Mi trabajo contiene información incorrecta o carece de tres de los puntos claves.	Tres de mis ideas han sido inspiradas por otra persona, en internet o porque la he visto en algún sitio.	Mi trabajo tiene tres puntos de suciedad o faltas de ortografía.
1	Casi ninguno de los dibujos de mi pirámide tienen una buena figura, están bien espaciados y tienen detalles.	La mayoría de gente no entiende la letra de mi trabajo.	Mi trabajo contiene información incorrecta o carece de todos los puntos claves.	Todas mis ideas han sido inspiradas por otra persona, en internet o porque la he visto en algún sitio.	Mi trabajo tiene cuatro o más puntos de suciedad o faltas de ortografía.

**Niveles de éxito:** Cada criterio tiene diferentes niveles de éxito. Puedes pensar en ellos como escalones en una escalera. Estos niveles indican lo bien que cumples cada criterio. Por ejemplo, ¿tus ideas son muy claras, un poco claras o nada claras?



CC BY NC ND

# Descubre y Diseña

## Manual de Rúbricas para Jóvenes Evaluadores



### 2

## Estructura de una rúbrica: Conociendo sus componentes

Para entender completamente cómo funciona una rúbrica, es importante conocer sus partes fundamentales. Imagina una rúbrica como un manual detallado que descompone cada aspecto de tu proyecto o tarea, brindándote una guía clara y precisa para alcanzar el éxito.

### 2.1

#### Introducción o presentación.

La introducción de una rúbrica es como la puerta de entrada a tu proyecto o tarea. Aquí encontrarás una descripción general de lo que se espera y una breve visión de los criterios que serán evaluados. Es como el prólogo de un libro, dándote una idea inicial de lo que encontrarás en tu viaje.



### 2.2

#### Criterios de evaluación: Los pilares del éxito.

Los criterios de evaluación son como los bloques de construcción de una rúbrica. Representan las áreas específicas que los profesores y tú evaluaréis en tu proyecto o tarea. Cada criterio es como una ventana que se abre hacia una cuestión particular de tu trabajo. Imagina que estás escribiendo un conjunto de descripciones de personas. En este caso, los criterios de evaluación son los apartados que usarías para juzgar la calidad de esas descripciones.

- **Detalles descriptivos:** Este criterio evaluaría la cantidad y calidad de los detalles que proporcionas sobre cada persona. ¿Ofreces una descripción completa que permite al lector visualizar claramente a la persona en su mente? ¿Utilizas palabras que evocan imágenes vívidas y detalles sensoriales?
- **Conocimiento profundo:** Aquí se evaluaría la profundidad de tu comprensión y presentación de las personas. ¿Muestras una comprensión completa de quiénes son estas personas, incluyendo sus personalidades, emociones y motivaciones? ¿Logras transmitir su complejidad como individuos?
- **Narrativa coherente:** Este criterio se centraría en cómo organizas y presentas tus descripciones dentro del texto. ¿Son coherentes y lógicas las descripciones? ¿Existe una transición suave entre las diferentes descripciones de las personas?, lo que permite al lector seguir fácilmente la narrativa.

# Descubre y Diseña

## Manual de Rúbricas para Jóvenes Evaluadores



### 2.3 Niveles de éxito: Escalones hacia la excelencia.

Visualiza los niveles de éxito como los escalones que te conducen desde lo fundamental hasta el éxito. Cada criterio presenta distintos niveles que señalan el grado de éxito alcanzado en ese aspecto específico. Por ejemplo, los niveles podrían ser "Por debajo de lo esperado", "Éxito" y "Por encima de lo esperado". Estos niveles te orientan en tu camino hacia la mejora continua y la excelencia.

- **Por debajo de lo esperado:** Este nivel indica un desempeño que no alcanza los estándares mínimos esperados para el criterio evaluado. Se identifican áreas de mejora y se señala la necesidad de esfuerzos adicionales para alcanzar los objetivos establecidos.
- **Éxito:** Este nivel indica que el desempeño cumple con los estándares esperados y se encuentra en línea con las habilidades y conocimientos requeridos para la tarea que te has propuesto. Se reconoce el logro de los objetivos básicos establecidos para el criterio evaluado.
- **Por encima de lo esperado:** Este nivel señala un desempeño excepcional que supera las expectativas establecidas. Se destacan habilidades, creatividad o conocimientos excepcionales que sobresalen y demuestran un dominio avanzado en el criterio evaluado.

### Mi expresión oral

Concepto	Evidencia	Estándar de logro		
		Por debajo del estándar	En el estándar	Por encima del estándar
¿Soy capaz de escuchar frente a la exposición oral o argumentativa de un compañero o profesor?	Debates relacionados con la situación de aprendizaje.	Frecuentemente interrumpo a los compañeros o profesores que están hablando.	Puedo escuchar a otros compañeros o profesores sin interrumpir.	Pido intervenir para dar mi opinión después de haber escuchado a los compañeros o profesores.
Acompaño mi expresión oral con una expresión corporal y gestual adecuada.	Intervenciones en clase. Exposición de oraciones hechas con la palabra protagonista u otras herramientas.	Me quedo estático o con las manos en los bolsillos cuando hablo en público.	Acompaño mi expresión oral con una expresión corporal y gestual adecuada.	Coordino mi expresión corporal y gestual con diferentes entonaciones según la intención de mi discurso.
Puedo definir palabras	Lecturas de pequeños textos.	No sigo la estructura para definir el significado de la palabra.	Explico, siguiendo la estructura, (1. ¿Qué es? 2. ¿Para qué sirve? ¿Cuál es su función?), el significado de la palabra poniendo otros ejemplos similares.	Explico con precisión y siguiendo la estructura (1. ¿Qué es? 2. ¿Para qué sirve? ¿Cuál es su función?), el significado de la palabra poniendo otros ejemplos similares.
Participo en los debates y charlas de clase.		No participo en los debates del grupo clase.	Participo activamente en los debates propuestos.	Participo activamente en los debates propuestos y muestro respeto y tolerancia por las opiniones que no son como la mía.

# Descubre y Diseña

Manual de Rúbricas para Jóvenes Evaluadores



Inf

## Ventajas de esta estructura



### Claridad

La estructura clara de una rúbrica te proporciona una hoja de ruta precisa, eliminando la confusión y brindándote enfoque.



### Desglose detallado

Cada componente trabaja en conjunto para ofrecerte una evaluación completa y detallada de tu proyecto o tarea.



### Vías para la mejora

Los niveles de éxito te indican áreas específicas donde puedes mejorar, fomentando un aprendizaje continuo y progresivo.

# Descubre y Diseña

## Manual de Rúbricas para Jóvenes Evaluadores

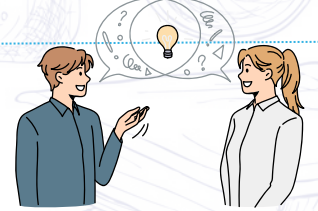


### 3

### Fabricando nuestras rúbricas

#### 3.1

#### Identificación de Puntos Clave. Encuentra lo realmente importante



En esta sección, nos sumergiremos en la importante misión de descubrir los puntos clave en cualquier proyecto o tarea. ¡Vamos a investigar como detectar la calidad del trabajo! Exploraremos cómo identificar esos detalles que serán claves para hacer brillar tu trabajo.

#### Identifica la Idea Principal: El núcleo del trabajo.

Cada proyecto o tarea tiene un mensaje central, una idea principal que lo hace único. ¿Puedes identificar cuál es la esencia del trabajo? La idea principal es como el corazón de tu proyecto o tarea: todo lo demás gira alrededor de ella.

- **Ejemplo práctico:** Supongamos que lees un cuento sobre la importancia de la amistad. ¿Cuál es la idea principal que el autor quiere transmitir sobre la amistad? Podría ser algo como "La verdadera amistad se basa en la confianza y el apoyo mutuo".
- **Ejemplo de entrenamiento:** Lee un breve relato y trata de identificar la idea principal. Luego, comparte tus conclusiones con tus compañeros y compara las interpretaciones.

#### Lee con Atención.

Cuando te enfrentas a un proyecto o tarea, lee atentamente cada parte. ¿Qué palabras o frases se repiten? ¿Hay alguna información que destaque más que otras? Estos son los primeros indicios de los puntos clave. ¡Mantén tus ojos bien abiertos y extrae la idea principal de cada parte de la información que estás manejando!

- **Ejemplo práctico:**
  - Supongamos que estás leyendo un texto sobre la importancia de la conservación del agua. ¿Qué palabras o frases se repiten con frecuencia? Palabras como "agua", "conservación", y "responsabilidad" podrían ser puntos clave.

# Descubre y Diseña

## Manual de Rúbricas para Jóvenes Evaluadores

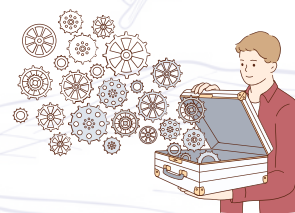


- **Ejemplo de entrenamiento:** Lee un breve pasaje o un artículo y subraya las palabras o frases que crees que son esenciales para entender la idea principal. Después, comparte tus hallazgos con un compañero.

### **Destaca los detalles relevantes: Busca pruebas para tu idea.**

Cuando te sumerges en tu trabajo, identifica los detalles que realmente respaldan tu idea principal. Pregúntate a ti mismo: "¿Cómo estos detalles apoyan mi mensaje?" No todos los detalles son iguales; algunos son más valiosos que otros.

- **Ejemplo práctico:** Imagina que estás escribiendo sobre los hábitos alimenticios saludables. ¿Cuáles son los detalles que realmente destacan la importancia de una dieta equilibrada? Pueden incluir información sobre frutas, verduras, ejercicio y hábitos de sueño.
- **Ejemplo de entrenamiento:** Escribe una breve lista de detalles que consideres más importantes en un tema específico. Luego, comparte y discute tus elecciones con tus compañeros.



### **Conexiones entre las ideas: El tejido del significado.**

Observa cómo las diferentes partes de tu proyecto o tarea se conectan entre sí. ¿Hay un hilo conductor que una todas las ideas? Identificar las conexiones te ayudará a entender la cohesión de tu trabajo.

- **Ejemplo práctico:** Si estás trabajando en un proyecto o tarea sobre la historia de tu ciudad, ¿cómo se relacionan las diferentes etapas de la historia? ¿Hay eventos que influyeron en otros y que se conectaron?
- **Actividad de entrenamiento:** Dibuja un mapa conceptual que represente las conexiones entre las ideas en un proyecto o tarea específico. Luego, comparte tus mapas con tus compañeros y compara las diferentes interpretaciones.



# Descubre y Diseña

Manual de Rúbricas para Jóvenes Evaluadores



## Inf Beneficios de Identificar Puntos Clave



**Comunicar  
el mensaje  
deseado**

Al identificar los puntos clave, tu trabajo se vuelve más claro y efectivo al comunicar el mensaje deseado.



**Destaca lo  
importante**

Centrarse en los puntos clave te ayuda a destacar lo más importante, evitando distracciones innecesarias.



**Mejora tus  
habilidades**

Practicar la identificación de puntos clave, desarrollará tus habilidades de análisis que te ayudarán en diversos aspectos académicos y personales.

# Descubre y Diseña

## Manual de Rúbricas para Jóvenes Evaluadores



### 4 Ponderación de criterios: El arte de asignar valor

En esta sección, exploraremos la habilidad para asignar valores a diferentes criterios, un proceso esencial para lograr una evaluación justa y equitativa. La ponderación, que es como se llama a esta habilidad, te permite destacar la importancia relativa de cada aspecto de tu proyecto o tarea, asegurando que cada criterio contribuya de manera proporcional al éxito general.

Vamos a asignar valores y descubramos cómo equilibrar tus proyectos o tareas de manera efectiva.

#### 4.1 Comprender la importancia relativa: La base de la ponderación

Antes de asignar valores, reflexiona sobre la importancia relativa de cada criterio. ¿Cuáles son los aspectos más importantes para lograr el éxito en tu proyecto o tarea? Al comprender el orden de importancia de tus criterios, estarás listo para asignar valores de manera informada.

- **Ejemplo práctico:** Supongamos que estás evaluando un proyecto o tarea de ciencias que incluye investigación, presentación oral y creatividad. ¿Cuál de estos criterios es más decisivo para el éxito general? ¿La investigación es más importante que la presentación oral?

#### 4.2 Asignar valores proporcionales: Equilibrio en acción

Asignar valores es como distribuir tu tiempo entre diferentes tareas: algunas requieren más atención que otras. Hay diferentes maneras de hacerlo: asignar valores numéricos, asignar porcentajes a cada criterio...

##### Opción 1: Asignar valores numéricos

Imagina que asignamos valores del 1 al 5. Cuanto más valor tenga el número, más importancia le estaremos dando a aquel criterio de evaluación.

- **Ejemplo práctico:** Distribuye valores del 1 al 5 entre los criterios de investigación, presentación oral y creatividad. Si consideras que la investigación es la más importante, podrías asignar 4 a la investigación, 3 a la presentación oral y 3 a la creatividad.

# Descubre y Diseña

## Manual de Rúbricas para Jóvenes Evaluadores



### Opción 2: Asignar porcentajes a cada criterio.

Imagina que asignamos porcentajes del 0 al 100, cuanto mayor sea la importancia, más porcentaje del trabajo representará ese criterio.

- **Ejemplo práctico:** Distribuye porcentajes entre los criterios de investigación, presentación oral y creatividad. Si consideras que la investigación es la más importante, podrías asignar un 60% a la investigación, un 20% a la presentación oral y un 20% a la creatividad.

Ambas opciones son válidas y ofrecen formas diferentes de evaluar y asignar importancia a los criterios. La elección entre una u otra depende de vuestras preferencias como evaluadores y de las necesidades de la tarea que estáis evaluando.

#### 4.3

#### La regla de oro: Justicia y proporcionalidad

La regla de oro en la ponderación es ser justo y proporcional. Asegúrate de que los valores reflejen con precisión la importancia de cada criterio. Si un criterio es esencial para el éxito del proyecto o tarea, debe tener un valor más alto.

- **Ejemplo práctico:** Si estás evaluando un proyecto o tarea de escritura, donde la gramática, la estructura y la originalidad son criterios, asegúrate de asignar valores más altos a la gramática si la precisión del lenguaje es clave para el éxito del proyecto o tarea.

#### 4.4

#### Evaluación constante: Ajustes según las necesidades

A medida que avanzas en tu proyecto o tarea, puedes darte cuenta de que algunos criterios son más importantes de lo que inicialmente pensabas. ¡No dudes en ajustar los valores según lo necesario para reflejar con precisión el valor de cada criterio!

- **Ejemplo práctico:** Si, durante la creación de tu proyecto o tarea, te das cuenta de que la creatividad es más difícil de lo que pensabas, ajusta los valores asignando un valor más alto a la creatividad y valores más bajos a otros criterios.

# Descubre y Diseña

Manual de Rúbricas para Jóvenes Evaluadores



**Inf** Ventajas de unos criterios bien ponderados



## Justos

La ponderación garantiza que cada aspecto del proyecto o tarea sea evaluado de manera justa, considerando su importancia relativa.



## Enfocados en lo importante

Destacar los criterios más importantes permite concentrarse en los aspectos cruciales para el éxito del proyecto o tarea.



## Adaptables

La capacidad de ajustar los valores a medida que avanza permite una evaluación más precisa y flexible.

# Descubre y Diseña

## Manual de Rúbricas para Jóvenes Evaluadores



### 5 Redacción de criterios: El camino hacia la evaluación.

Redactar criterios claros y específicos es como construir la llave que abrirá las puertas del éxito en tus proyectos o tareas. En este capítulo, exploraremos cómo dar forma a criterios de evaluación que te proporcionen la guía necesaria para ir regulando tu valoración del trabajo. Vamos a sumergirnos en el proceso creativo de redacción y descubrir cómo formular criterios de manera correcta.

#### 5.1 Claridad en la expresión

Cada criterio debe expresarse de manera clara y comprensible. Evita palabras complicadas y utiliza un lenguaje sencillo que todos puedan entender. Imagina que estás explicando el criterio a un amigo para asegurarte de que sea fácil de entender.

- **Ejemplo:**

- Criterio: Claridad de ideas.
  - Descripción: Las ideas presentadas en el proyecto o tarea deben ser fáciles de entender y seguir. Evita frases complicadas y asegúrate de que cualquier persona pueda comprender el mensaje principal.

#### 5.2 Especificidad. Detalles que marcan la diferencia

Cada criterio debe ser específico y detallado. Evita generalidades y proporciona ejemplos concretos que te ayuden a entender lo que estás buscando. La especificidad te ayuda a comprender exactamente qué se espera de ti.

- **Ejemplo:**

- Criterio: Uso del lenguaje descriptivo.
  - Descripción: Utilizo palabras y frases que pintan un cuadro detallado en la mente del lector. Trabajo para transmitir imágenes claras y emociones.

# Descubre y Diseña

## Manual de Rúbricas para Jóvenes Evaluadores



### 5.3 Enfocarse en acciones observables o resultados tangibles

Cada criterio debe enfocarse en acciones observables. Pregúntate a ti mismo: "¿Cómo puedo ver esto en el proyecto o tarea final?" Esto te ayudará a comprender cómo demostrarás cada criterio en tu trabajo.

#### • Ejemplo:

- Criterio: Colaboración en grupo.
  - Descripción: Trabajo de manera efectiva con mis compañeros, contribuyendo al debate y compartiendo responsabilidades. La colaboración se reflejará en la interacción positiva y en la distribución equitativa de tareas.

### 5.4 Evitar ambigüedades. Precisión en la redacción

Evita términos vagos y ambigüedades al redactar criterios. Sé preciso en tu lenguaje para que no haya malentendidos. Siempre piensa en cómo un compañero puede interpretar cada palabra.

#### • Ejemplo:

- Criterio: Originalidad en la presentación.
  - Descripción: Demuestro creatividad en la forma en que presento la información. Evito simplemente copiar y pegar, y trabajo en presentaciones únicas y originales que destaquen.

### 5.5 Coherencia y cohesión: La conexión entre criterios

Asegúrate de que tus criterios estén interconectados y formen una imagen coherente. Evita que los criterios se superpongan y trabaja para crear una estructura que guíe de manera lógica la evaluación. Nos referimos a que todos los criterios juntos proporcionen una evaluación completa del trabajo en su conjunto. Esto significa que cada criterio individual no debe considerarse de manera aislada, sino que debe contribuir a una imagen evaluativa global del trabajo.

# Descubre y Diseña

## Manual de Rúbricas para Jóvenes Evaluadores



Por ejemplo, en un proyecto de investigación, los criterios pueden incluir la precisión de la información, la coherencia argumentativa, la originalidad del enfoque, la claridad de la presentación y la calidad de la evidencia proporcionada. Cada uno de estos criterios contribuye a evaluar diferentes aspectos del trabajo, pero todos están interconectados y trabajan juntos para proporcionar una evaluación completa del proyecto en su totalidad.

Por lo tanto, al considerar la interconexión de los criterios, debes asegurarte que la evaluación abarque todos los aspectos relevantes del trabajo.

**Ejemplo:** Creación de una rúbrica para la tarea de escribir un cuento corto. Para evaluar el cuento, podríamos utilizar varios criterios interconectados:

1. Originalidad de la trama: Este criterio evalúa si la historia tiene una trama única e interesante. Si la historia es original, es más probable que capture la atención del lector y mantenga su interés.
2. Coherencia narrativa: Este criterio se refiere a la estructura y fluidez del cuento. Una historia coherente tiene un inicio, un desarrollo y un desenlace lógicos, con eventos que se relacionan entre sí de manera natural.
3. Calidad en las descripciones de escenarios y personajes: Este criterio evalúa la calidad y detalle de las descripciones de los escenarios y personajes en la historia. Descripciones vívidas y detalladas hacen que la historia sea más visual y envolvente para el lector.
4. Claridad y precisión del lenguaje: Este criterio se refiere a la calidad de la escritura en términos de gramática, ortografía y claridad. Una escritura clara y precisa facilita la comprensión de la historia y mejora la experiencia de lectura.

Ahora, veamos cómo estos criterios están interconectados:

- Si la historia es original y tiene una trama interesante (Originalidad de la trama), es más probable que mantenga el interés del lector y que los eventos se desarrollen de manera natural (Coherencia narrativa).
- Las descripciones de escenarios y personajes de alta calidad (Calidad en las descripciones de escenarios y personajes) contribuyen a la inmersión del lector en la historia y mejoran la comprensión de los eventos y la empatía con los personajes.
- Una escritura clara y precisa (Claridad y precisión del lenguaje) ayudará a transmitir la historia de manera efectiva y a mantener la atención del lector, lo que mejorará la experiencia de lectura en general.

Cada criterio está interconectado y contribuye al éxito general del cuento.

# Descubre y Diseña

Manual de Rúbricas para Jóvenes Evaluadores



## Inf Beneficios de criterios claros



### Orientación

Se sabe exactamente qué se espera del trabajo, ofreciendo una guía clara para el éxito.



### Facilita la Evaluación

Los profesores pueden evaluar de manera más precisa y justa cuando los criterios son claros y específicos.



### Mejora continua

Los criterios se pueden utilizar para identificar áreas de mejora y trabajar en su desarrollo académico.



# Descubre y Diseña

## Manual de Rúbricas para Jóvenes Evaluadores



### 6 ¡Crea tu propia rúbrica!

¡Es hora de la acción! En esta sección, te guiaremos paso a paso para que crees tu propia rúbrica. Con ejemplos, podrás aplicar todo lo que has aprendido y diseñar una herramienta personalizada para evaluar tus proyectos o tareas escolares.

#### 6.1 Identifica el proyecto o tarea

Piensa en el proyecto o tarea que deseas evaluar. ¿Es un debate, una presentación, un proyecto o tarea de ciencias o algo completamente diferente? Identificar el tipo de proyecto o tarea es el primer paso para crear tu rúbrica. Por ejemplo la presentación sobre tu animal favorito.

#### 6.2 Elige los criterios

Ahora, selecciona los aspectos más importantes que deseas evaluar en tu proyecto o tarea. Piensa en lo que hace que tu proyecto o tarea tenga éxito y divide estos aspectos en categorías claras.

##### • Ejemplo de posibles criterios:

- Contenido del proyecto o tarea: Este criterio se centra en la calidad y relevancia del contenido presentado. Evalúa si el proyecto o tarea aborda adecuadamente el tema o problema planteado, si contiene información precisa y completa, y si demuestra comprensión y dominio del tema.
- Claridad de la Presentación: Evalúa la organización y estructura del proyecto o tarea. Se busca determinar si la información se presenta de manera lógica y coherente, si hay una introducción clara que establezca el propósito del proyecto o tarea, y si hay una conclusión que resuma los hallazgos o resultados de manera efectiva.
- Uso de Recursos Visuales: Este criterio evalúa el uso de imágenes, gráficos, diagramas u otros recursos visuales para mejorar la comprensión y la presentación del contenido. Se evalúa la relevancia y efectividad de estos recursos en la comunicación de ideas y conceptos.

# Descubre y Diseña

## Manual de Rúbricas para Jóvenes Evaluadores



- **Expresión Oral o Escrita:** Se evalúa la calidad de la expresión oral o escrita utilizada en la presentación del proyecto o tarea. Esto incluye la claridad, fluidez y precisión del lenguaje, así como la capacidad para comunicar ideas de manera efectiva y persuasiva.
- **Otros criterios importantes:** Además de los criterios mencionados, otros aspectos importantes a considerar podrían incluir la creatividad, la originalidad, la colaboración, la ética de trabajo, la capacidad de investigación, entre otros. Estos criterios pueden ser adaptados o añadidos según las necesidades y objetivos específicos de cada proyecto o tarea.

Al seleccionar los criterios de evaluación, es fundamental asegurarse de que sean importantes, medibles y acordes con los objetivos de aprendizaje que nos hemos planteado al inicio de la tarea, del curso, o del periodo de tiempo que nos hayamos planteado trabajar.

### 6.3 Pondera cada criterio. Qué peso tiene cada uno.

Decide que porcentaje o valor numérico asignarás a cada criterio. En función de la importancia o peso que piensas que tiene en el resultado final del trabajo.

#### • **Ejemplo:**

- **Detalles Descriptivos:** En este ejemplo, el grupo de trabajo ha considerado que este criterio es muy importante, así que le dan un 40% del total. Esto significa que es el aspecto más importante que evaluarán en sus descripciones.
- **Conocimiento Profundo:** También lo consideran importante, así que le dan un 40% del total, igual que los detalles descriptivos. Quieren asegurarse de que realmente comprenden y presentan bien a las personas.
- **Organización Ordenada:** Aunque es importante, le dan un 20% del total. Quieren que sus descripciones estén bien organizadas, pero los detalles y el conocimiento son aún más importantes.

Así que, si sumas todos los porcentajes que han dado, deberías tener un 100%. Recuerda, estos porcentajes te dan una idea de cómo valoramos cada aspecto, pero lo más importante es que tus descripciones sean interesantes y precisas.

# Descubre y Diseña

## Manual de Rúbricas para Jóvenes Evaluadores



### 6.4 Describe niveles de éxito

Define qué significa cada nivel de éxito para cada criterio. Sé específico y utiliza ejemplos para ilustrar cada nivel.

#### • Ejemplo:

- Niveles de éxito - Claridad de la presentación:
  - Por debajo de lo esperado: La información es confusa y difícil de seguir.
  - Éxito: La información es clara y fácil de entender.
  - Por encima de lo esperado: La información se presenta de manera extraordinariamente clara, captando la curiosidad de la audiencia.

### 6.5 Crea la rúbrica

Ahora, ensambla todos estos elementos en una rúbrica. Puedes usar una tabla con los criterios, la asignación de puntos y las descripciones de los niveles de éxito. Aquí te dejamos un ejemplo:

Criterio	Asignación de valor	Por debajo de lo esperado	Éxito	Por encima de lo esperado
<b>Contenido del Proyecto</b>	25%	La información es limitada y superficial.	La información es completa y aborda los aspectos principales del tema.	La información es completa, detallada y demuestra un conocimiento profundo del tema.
<b>Claridad de la Presentación</b>	25%	La presentación es confusa y difícil de seguir.	Estándar: La presentación es clara y fácil de entender para la audiencia.	La presentación es excepcionalmente clara, bien estructurada y atractiva para la audiencia.
<b>Uso de Recursos Visuales</b>	25%	Por debajo del estándar: Los recursos visuales son inadecuados o no están bien integrados con el contenido.	Se utilizan recursos visuales de manera efectiva para apoyar y mejorar la presentación.	Se utiliza un enfoque creativo y original en la selección y uso de recursos visuales, mejorando significativamente la presentación.
<b>Expresión Oral</b>	25%	Se observan dificultades significativas para expresarse oralmente.	La expresión oral es clara y comprensible para la audiencia.	La expresión oral es excepcionalmente fluida, persuasiva y cautivadora, manteniendo plenamente la atención de la audiencia.

### 6.6 Ponla a prueba

Una vez diseñada, intercámbiala con otros grupos para ponerla a prueba con otros trabajos y de esta manera recibir valoraciones y puntos que se puedan mejorar.

# Descubre y Diseña

## Manual de Rúbricas para Jóvenes Evaluadores



7

### Juegos y Actividades: ¡Aprende Jugando!

Antes de ponernos a crear nuestras rúbricas, sería interesante y más motivador jugar para ir conociendo cada momento del diseño y practicarlos por separado. Aquí os dejamos algunas ideas:

7.1

#### Bingo de criterios

- **Cómo jugar:**
  - Creamos tarjetas de bingo con diferentes criterios escritos en cada casilla.
  - Cada participante recibe una rúbrica y marcan los criterios que están presentes en su proyecto o tarea.
  - El profesor lee ejemplos de proyecto o tareas y los alumnos marcan los criterios mencionados.
  - El primero en completar una fila grita "¡Bingo!", y explica por qué esos criterios están presentes en el proyecto o tarea.
- **Objetivo:**
  - Reforzar la identificación de criterios y comprender cómo se aplican en un proyecto o tareas específicos.

7.2

#### Carrera de porcentajes

- **Cómo jugar:**
  - Nos dividimos en equipos y damos a cada equipo una lista de criterios.
  - Proyecta un proyecto o tarea de ejemplo y asigna porcentajes según los criterios presentes.
  - Los equipos deben calcular rápidamente los porcentajes asignados y levantar sus tarjetas con la puntuación que debe sumar el 100%.
  - El equipo más rápido da una explicación sobre su elección.
- **Objetivo:**
  - Practicar la asignación de porcentajes y mejorar la comprensión de la ponderación de criterios.

# Descubre y Diseña

## Manual de Rúbricas para Jóvenes Evaluadores



### 7.3 Creando historias evaluativas

- **Cómo jugar:**
  - Cada participante tiene una rúbrica en blanco y se les pide que inventen una historia ficticia para evaluar.
  - Los estudiantes deben identificar criterios relevantes, asignar puntos y describir los niveles de éxito para cada criterio.
  - Luego, los estudiantes intercambian rúbricas y discuten las elecciones de evaluación.
- **Objetivo:**
  - Fomentar la creatividad y la comprensión profunda de los criterios de evaluación.

### 7.4 Pintura de criterios

- **Cómo jugar:**
  - Asignamos a cada criterio un color específico.
  - Los participantes tienen pinceles o pinturas.
  - Proyectamos modelos y pedimos a los estudiantes que pinten las partes del proyecto o tarea que cumplen con cada criterio, utilizando los colores asignados.
- **Objetivo:**
  - Visualizar y comprender cómo los diferentes criterios se aplican a proyecto o tareas visuales.

### 7.5 Rúbrica gigante de grupo

- **Cómo jugar:**
  - Creamos una rúbrica gigante en una pizarra o papel grande con la ayuda de todos.
  - Discutimos ejemplos de proyecto o tareas, sugerimos criterios y asignamos puntos.
  - Cooperativamente, desarrollamos una rúbrica que refleje la comprensión del grupo sobre lo que debe ser objeto de evaluación.
- **Objetivo:**
  - Fomentar el trabajo en equipo y la comprensión colectiva de la creación de rúbricas

# Descubre y Diseña

## Manual de Rúbricas para Jóvenes Evaluadores



### 8 Feedback y revisión. Mejorando juntos

En esta sección, veremos la importancia del feedback y la revisión en el proceso de creación de rúbricas. Os enseñaremos cómo proporcionar comentarios constructivos y cómo revisar las rúbricas para garantizar que sean herramientas efectivas de evaluación. Debemos tener claro que es un viaje de mejora continua.

#### 8.1 El feedback constructivo

Proporcionar feedback constructivo es dar la opción de mejorar. Destaquemos algunos consejos importantes:

- **Sé específico**: En lugar de decir "ha estado bien", identifica áreas específicas que destacaron y aquellas que podrían mejorarse.
- **Enfócate en lo positivo**: Comienza resaltando los aspectos positivos antes de abordar áreas de mejora. Esto crea un ambiente positivo para el aprendizaje.
- **Sugiere mejoras**: Da sugerencias claras y específicas para la mejora. Invita a tus compañeros a pensar en soluciones y estrategias.
- **Pregunta y escucha**: Comparte los pensamientos sobre tu propio trabajo. La autoevaluación es una parte destacada del proceso.
  - **Ejemplo de feedback**: "Me ha gustado mucho cómo has presentado tus ideas de manera clara y ordenada. ¿Has pensado en añadir ejemplos para respaldar tus puntos y hacer la presentación sea aún más impactante?"

#### 8.2 La revisión: Perfeccionando la rúbrica

Pasos clave para mejorar una rúbrica después de haberla utilizado:

- **Reflexiona sobre la experiencia**: Haz visibles tus pensamientos sobre la última vez que usaste la rúbrica. ¿Fue efectiva? ¿Hubo áreas confusas?
- **Identifica puntos fuertes y débiles**: Identifica los criterios que funcionaron bien y aquellos que podrían mejorarse.

# Descubre y Diseña

## Manual de Rúbricas para Jóvenes Evaluadores



- **Solicita comentarios externos:** Invita a otros compañeros a revisar la rúbrica y proporcionar comentarios. Las perspectivas de otras personas puede revelar nuevas ideas.
- **Haz ajustes:** Utiliza el feedback para hacer ajustes. Añade o modifica criterios según sea necesario para mejorar la claridad y la efectividad.
  - **Ejemplo de Revisión:** "Después de usar nuestra rúbrica para evaluar este proyecto, notamos que la sección sobre 'Originalidad' podría ser más clara. Vamos a ajustar la descripción para que todos entiendan mejor lo que significa."

### 8.3 Actividades para la mejora continua

- **Entrevistas de feedback:**
  - Organiza entrevistas individuales o en grupos pequeños donde os proporcionéis retroalimentación específica sobre la rúbrica y su aplicación. Se puede discutir qué aspectos de la rúbrica encontramos más útiles, qué áreas podrían mejorarse y cómo podríamos hacer que la rúbrica sea más clara y efectiva.
- **Reflexión escrita:**
  - Podemos escribir reflexiones sobre nuestra experiencia utilizando la rúbrica. Describir qué aspectos hemos encontrado más desafiantes, qué aprendimos sobre la evaluación y cómo podemos utilizar la información recibida para mejorar nuestros futuros proyectos.
- **Sesiones de tutoría:**
  - También se pueden organizar sesiones de tutoría individual o en grupos pequeños donde los se pueda recibir orientación adicional sobre cómo utilizar la rúbrica de manera efectiva. Durante estas sesiones, podéis abordar preguntas específicas sobre la interpretación de los criterios de evaluación y recibir sugerencias personalizadas para mejorar su desempeño.
- **Simulaciones de evaluación:**
  - Simulaciones de evaluación donde unos actuáis como evaluadores y evaluáis proyectos de muestra utilizando la rúbrica. Podéis practicar la aplicación de los criterios de evaluación en un entorno controlado y recibir feedback sobre su funcionamiento para identificar áreas de mejora.

# Descubre y Diseña

## Manual de Rúbricas para Jóvenes Evaluadores



9

### Conclusión: Evaluar y crecer

Ahora que hemos llegado al final de este viaje, es hora de aplicar lo que hemos aprendido en nuestros proyectos o tareas y evaluaciones.

Evaluar y  
crecer



Explorar otros métodos

Explorar y conocer otros métodos de evaluación que nos puedan guiar.

4

Revisión y mejora continua

Actitud de mejora continua, revisando y ajustando según sea necesario.

3

Dar feedback constructivo

Dar feedback constructivo, destacando lo positivo y ofreciendo sugerencias para el crecimiento.

2

Utilizar las rúbricas como guía

Aplicar rúbricas como guías detalladas para evaluar proyecto o tareas y entender las áreas de fortaleza y mejora.

1